



PREFEITURA MUNICIPAL DE MARQUINHO

ESTADO DO PARANÁ

SECRETARIA MUNICIPAL DE SAÚDE

PLANO MUNICIPAL DE SAÚDE 2022 – 2025

PLANO MUNICIPAL DE SAÚDE

2022-2025

MARQUINHO/PR

Rua 7 de Setembro, s/n - Centro - Fone: (42) 98425-8557 (42) 3648 - 1300
CEP: 85168-000 - Marquinho-PR

www.marquinho.pr.gov.br
smsmarquinho@yahoo.com.br



PREFEITURA MUNICIPAL DE MARQUINHO

ESTADO DO PARANÁ

SECRETARIA MUNICIPAL DE SAÚDE

PLANO MUNICIPAL DE SAÚDE 2022 – 2025

Prefeito Municipal

Elio Bolzon Junior

Vice-Prefeito Municipal

Antonio Santos Vaz

Secretária Municipal Da Saúde

Mariclea Telles de Vargas

Rua 7 de Setembro, s/n - Centro - Fone: (42) 98425-8557 (42) 3648 - 1300
CEP: 85168-000 - Marquinho-PR

www.marquinho.pr.gov.br
smsmarquinho@yahoo.com.br



PREFEITURA MUNICIPAL DE MARQUINHO

ESTADO DO PARANÁ

SECRETARIA MUNICIPAL DE SAÚDE

PLANO MUNICIPAL DE SAÚDE 2022 – 2025

SUMÁRIO

INTRODUÇÃO

OBJETIVOS

1. CARACTERÍSTICAS GERAIS DO MUNICÍPIO

2. ANÁLISE DA SITUAÇÃO DE SAÚDE

2.1. PERFIL DEMOGRÁFICO E SOCIOECONÔMICO

2.1.1. População

2.1.2. Estrutura da Rede de Ensino

2.1.3. Saneamento

2.1.4. Rendimento domiciliar e salários dos ocupados formais

2.2. VIGILANCIA EM SAÚDE

2.2.1. Vigilância Epidemiológica

2.2.1.1. Perfil Epidemiológico

2.2.1.2. Cobertura Vacinal

2.2.1.3. Mortalidade

2.2.1.4. Mortalidade Geral

2.2.1.5. Mortalidade Infantil

2.2.1.6. Mortalidade Materna

2.2.2. Vigilância Sanitária

2.2.3. Vigilância Ambiental

2.2.4. Vigilância Saúde do Trabalhador

3. ORGANIZAÇÃO ESTRUTURAL E FUNCIONAMENTO DA GESTÃO MUNICIPAL DE SAÚDE

3.1. ATENÇÃO PRIMÁRIA À SAÚDE

3.1.1. Unidades de Saúde

3.1.2. Ações das equipes de ESF por programa de atenção

3.1.3. Saúde mental

3.1.4. Programa de Reabilitação / Fisioterapia

3.1.5. Atenção às condições crônicas

3.1.6. Atenção à Urgência e Emergência

4. ATENÇÃO ESPECIALIZADA

5. ASSISTÊNCIA FARMACÊUTICA

6. EDUCAÇÃO PERMANENTE EM SAÚDE

Rua 7 de Setembro, s/n - Centro - Fone: (42) 98425-8557 (42) 3648 - 1300
CEP: 85168-000 - Marquinho-PR

www.marquinho.pr.gov.br
smsmarquinho@yahoo.com.br



PREFEITURA MUNICIPAL DE MARQUINHO

ESTADO DO PARANÁ

SECRETARIA MUNICIPAL DE SAÚDE

PLANO MUNICIPAL DE SAÚDE 2022 – 2025

7. DIRETRIZES, METAS E AÇÕES

- 7.1. **DIRETRIZ 1** - ORGANIZAÇÃO DA ATENÇÃO MATERNO INFANTIL;
- 7.2. **DIRETRIZ 2** - FORTALECIMENTO E QUALIFICAÇÃO DA ATENÇÃO PRIMÁRIA EM SAÚDE;
- 7.3. **DIRETRIZ 3** - FORTALECIMENTO DA VIGILÂNCIA EM SAÚDE;
- 7.4. **DIRETRIZ 4** - IMPLEMENTAÇÃO DA ASSISTÊNCIA FARMACÊUTICA;
- 7.5. **DIRETRIZ 5** - FORTALECER A GESTÃO MUNICIPAL DA SAÚDE;



PREFEITURA MUNICIPAL DE MARQUINHO

ESTADO DO PARANÁ

SECRETARIA MUNICIPAL DE SAÚDE

PLANO MUNICIPAL DE SAÚDE 2022 – 2025

INTRODUÇÃO

O presente “Plano Municipal de Saúde – PMS 2022-2025” apresenta as intenções e resultados a serem buscados pela Secretaria Municipal de Saúde de Marquinho, no período de 2022 - 2025 expressando seus objetivos, diretrizes e metas, que se baseiam na análise situacional e tem como referência o “Plano Estadual de Saúde”, bem como nas necessidades apresentadas pela tipologia da população usuária local. Aprovado pelo Conselho Municipal de Saúde, é um instrumento central de planejamento, fundamental para a consolidação do Sistema Único de Saúde (SUS).

As diretrizes, objetivos, ações e metas do Plano Municipal de Saúde, possuem um papel orientador, uma vez que apresentam os compromissos de governo para o setor, explicitando o caminho a ser seguido pela Secretaria Municipal da Saúde para alcançar sua missão.

Dessa forma, o Plano se inicia, com as características gerais do município e com a Análise da Situação de Saúde, abrangendo aspectos relacionados ao perfil demográfico e socioeconômico e perfil da morbimortalidade, seguida da descrição da Organização e Funcionamento da Gestão Municipal do SUS e Organização do Sistema Único de Saúde no município. Com base nisso, são indicados os objetivos, diretrizes, ações, metas e indicadores. Esta parte do Plano servirá de referencial para as Programações Anuais de Saúde.

O PMS 2022-2025, para seu pleno desenvolvimento como ferramenta de planejamento e gestão, requer constante envolvimento de todos os agentes do SUS, assim atingindo todos os objetivos, metas e ações previstas de maneira total, assegurando a total assistência em saúde, como garante a Constituição.

Rua 7 de Setembro, s/n - Centro - Fone: (42) 98425-8557 (42) 3648 - 1300
CEP: 85168-000 - Marquinho-PR

www.marquinho.pr.gov.br
smsmarquinho@yahoo.com.br



PREFEITURA MUNICIPAL DE MARQUINHO

ESTADO DO PARANÁ

SECRETARIA MUNICIPAL DE SAÚDE

PLANO MUNICIPAL DE SAÚDE 2022 – 2025

Art. 196. A saúde é direito de todos e dever do Estado, garantido mediante políticas sociais e econômicas que visem à redução do risco de doença e de outros agravos e ao acesso universal e igualitário às ações e serviços para sua promoção, proteção e recuperação. (BRASIL, Constituição, 1988, p.91).

OBJETIVOS

O presente Plano tem o objetivo de implementar políticas de saúde para melhorar a qualidade da assistência em saúde, prevenindo assim agravos a saúde da população, e dessa maneira, diminuindo as taxas de mortalidade da população residente.

Formular e desenvolver a política municipal de saúde, fortalecendo as redes de atenção, com participação da sociedade, incorporando a tecnologia para promoção do cuidado eficiente, efetivo, afetivo e oportuno com equidade para a população.

Por fim, espera-se que este instrumento de gestão seja de uso contínuo, sempre aprimorado buscando mudanças da saúde da população marquinhense.



PREFEITURA MUNICIPAL DE MARQUINHO

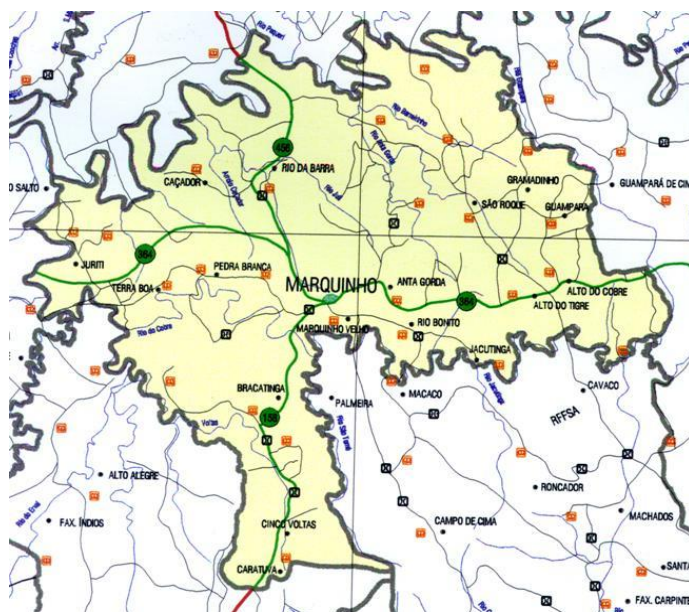
ESTADO DO PARANÁ

SECRETARIA MUNICIPAL DE SAÚDE

PLANO MUNICIPAL DE SAÚDE 2022 – 2025

1. CARACTERÍSTICAS GERAIS DO MUNICÍPIO

O município de Marquinho está situado na região centro oeste do Paraná, há 400,04 km da Capital Curitiba Território Cantuquiriguaçu, compreendendo uma área territorial de 503, 230 km².



Rua 7 de Setembro, s/n - Centro - Fone: (42) 98425-8557 (42) 3648 - 1300
CEP: 85168-000 - Marquinho-PR

www.marquinho.pr.gov.br
smsmarquinho@yahoo.com.br



PREFEITURA MUNICIPAL DE MARQUINHO

ESTADO DO PARANÁ

SECRETARIA MUNICIPAL DE SAÚDE

PLANO MUNICIPAL DE SAÚDE 2022 – 2025

2. ANÁLISE DA SITUAÇÃO DE SAÚDE

2.1 PERFIL DEMOGRÁFICO E SOCIOECONÔMICO

2.1.1 População

Segundo Fonte: IBGE. Diretoria de Pesquisas - DPE - Coordenação de População e Indicadores Sociais - COPIS, a população estimada do município de Marquinho em 01 de julho de 2021, seria o número de 4.283 habitantes.

O município possui 02 áreas de assentamentos sendo, uma no distrito de Guampará localizado a 35 km da sede, e outra na comunidade de Ouro Verde, localizado a 28 km da sede. Sendo que a população do município é predominantemente na área rural.

Dados Populacionais:

INFORMAÇÃO	FONTE	DATA	ESTATÍSTICA
População Censitária – Total	IBGE	2010	4.981
População Censitária – <u>Rural</u>	IBGE	2010	4.457
População Censitária – <u>Urbana</u>	IBGE	2010	524
Número de Domicílios – Total	IBGE	2010	1.432
Número de Domicílios – <u>Rural</u>	IBGE	2010	1.267
Número de Domicílios – <u>Urbano</u>	IBGE	2010	165

Fonte: IBGE censo 2010



PREFEITURA MUNICIPAL DE MARQUINHO

ESTADO DO PARANÁ

SECRETARIA MUNICIPAL DE SAÚDE

PLANO MUNICIPAL DE SAÚDE 2022 – 2025

Distribuição da população estimada, por sexo e faixa etária, ano 2010.

Faixa Etária	Masculino	Feminino	Total
0 a 4 anos	201	178	379
5 a 9 anos	267	204	471
10 a 14 anos	292	264	556
15 a 19 anos	265	238	503
20 a 24 anos	192	166	358
25 a 29 anos	148	163	311
30 a 39 anos	371	344	715
40 a 49 anos	330	318	648
50 a 59 anos	264	249	513
60 a 69 anos	186	142	328
70 anos ou mais	96	103	199

Fonte: IBGE/2010



PREFEITURA MUNICIPAL DE MARQUINHO

ESTADO DO PARANÁ

SECRETARIA MUNICIPAL DE SAÚDE

PLANO MUNICIPAL DE SAÚDE 2022 – 2025

População Estimada De Residente Por Ano

Ano	População	Método
2021	4.283	Estimativa
2020	4.340	Estimativa
2019	4.405	Estimativa
2018	4.472	Estimativa
2017	4.725	Estimativa
2016	4.826	Estimativa
2015	4.871	Estimativa
2014	4.917	Estimativa
2013	4.965	Estimativa
2012	4.879	Estimativa
2011	4.929	Estimativa

Fonte: IBGE



PREFEITURA MUNICIPAL DE MARQUINHO

ESTADO DO PARANÁ

SECRETARIA MUNICIPAL DE SAÚDE

PLANO MUNICIPAL DE SAÚDE 2022 – 2025

2.1.2 Estrutura da Rede de Ensino

A Rede de Ensino do município contém 03 Escolas Municipais de Ensino Fundamental, 02 Colégios de Ensino Fundamental e Médio, 01 Centro Municipal de Educação Infantil e 01 APAE.

2.1.3 Saneamento

O município apresenta um equilíbrio entre casas de madeira e alvenaria. Na área urbana o bairro Coamig com maior concentração de população de baixa renda, com baixo saneamento básico. Já a área central possui rede de água tratada, ruas asfaltadas e iluminação pública.

Com relação à aplicação de pesticidas e agrotóxicos nas lavouras, o município apresenta um índice baixo de poluição do meio ambiente, tanto do solo águas e do ar, uma vez que a topografia é desfavorável a mecanização possuindo em sua maior parte pastagem o que limita o uso de pesticidas.

A coleta de lixo é seletiva e realizada todos os dias na área urbana e na área rural de forma escalonada para atender toda a população rural, de acordo com um cronograma informado com antecedência à sociedade. Existe no município um número considerável de domicílios com esgoto e lixo a céu aberto, para tanto são implementadas políticas públicas de saneamento.

A fluoretação da água é de responsabilidade da SANEPAR e o município possui rede pública de água tratada na área urbana e domicílios na área rural. Sendo que na área rural a maioria dos domicílios utiliza água de poço, fontes ou nascentes.

A Vigilância Sanitária e Ambiental realiza coleta de amostras em poço, fontes ou nascentes e nos cavaletes da rede pública de distribuição de água, para envio ao laboratório para realizar a análise, atendendo ao Programa Vigiágua.



PLANO MUNICIPAL DE SAÚDE 2022 – 2025

2.1.4 Rendimento domiciliar e salários dos ocupados formais

A atividade econômica, é caracterizado pela agricultura familiar com predominância das atividades rurais voltadas à produção de grãos como milho feijão e soja, a cultura de fumo também existe em algumas regiões do município e a pecuária, com os rebanhos de gado de corte e leiteiro, ovinos, equinos e caprinos. O comércio que atende em parte as necessidades da população tendo produtos à venda em mercados, mercearias, Agro veterinária, Lojas de Roupas, Móveis, Eletrodomésticos e Materiais de construção, Postos de combustíveis e serviços em geral. Porém não existe comércio voltado à cultura e lazer, como livrarias, vídeo locadoras e lojas de discos.

Fazendo uma análise superficial dos indicadores socioeconômicos e os dados de rendimento mensal segundo dados do IBGE, podemos dizer que Marquinho é um município carente o que faz com que sua população em parte considerável, figure em situação de vulnerabilidade social.

- Principais atividades econômicas:

- Lavoura temporária;
- Horticultura e Lavoura Permanente;
- Pecuária de corte e leiteira;
- Produção floresta Plantada e Nativa;

Indicadores econômicos e sociais.

INFORMAÇÃO	FONTE	DATA	ESTATÍSTICA	
Densidade Demográfica	IPARDES	2012	9,75	hab/km ²
Grau de Urbanização	IBGE	2010	10,52	%
Índice de Desenvolvimento Humano - IDH-M	IBGE	2010	0,614	%
PIB per Capita	IBGE	2019	18.823,68	R\$
Taxa de Escolarização de 6 a 14 anos	IBGE	2010	99,4	%



PREFEITURA MUNICIPAL DE MARQUINHO

ESTADO DO PARANÁ

SECRETARIA MUNICIPAL DE SAÚDE

PLANO MUNICIPAL DE SAÚDE 2022 – 2025

2.2 VIGILÂNCIA EM SAÚDE

A vigilância em Saúde tem como papel fundamental articular entre as Vigilâncias Epidemiológica, Sanitária, Ambiental e Saúde do Trabalhador às práticas de atenção e promoção da saúde dos cidadãos e aos mecanismos adotados para prevenção de doenças.

2.2.1 Vigilância Epidemiológica

Realiza um conjunto de ações que proporcionam o conhecimento, a detecção ou a prevenção de qualquer mudança nos fatores determinantes e condicionantes de saúde individual ou coletiva, com a finalidade de recomendar e adotar medidas de prevenção e controle de doenças ou agravos. Trabalha com doenças sexualmente transmissíveis agudas e crônicas; doenças imunopreveníveis; investigações e respostas a casos e surtos e epidemias; doenças emergentes; agravos inusitados; inclui também o Programa Nacional de Imunização (SIPNI).

Trabalha-se com estatísticas através das informações dos bancos oficiais de registros de processamentos de dados: SIM, MDDA, Planilhas das Exantemáticas, Planilhas de monitoramento da dengue, SINASC. SINAN/NET, SIPNI/ONLINE, TABWIN/DATASUS; TABNET, SINAN/ONLINE, GAL, todos os sistemas integrados com o Ministério da Saúde regulados pela 5ª Regional de Saúde de Guarapuava/Pr.

A Vigilância epidemiológica é muito importante, pois norteia as ações devido a riqueza de informações através de bancos de dados e fontes fidedignas verificando a ocorrência do determinado problema de saúde, fornecendo elementos importantes para se decidir quais medidas de prevenção e controle são mais indicadas, além de avaliar se as estratégias utilizadas diminuiram ou controlaram a ocorrência de determinada doença.

2.2.1.1 Perfil Epidemiológico

O perfil epidemiológico tem como objetivo prestar informações aos profissionais a respeito de doenças e agravos de notificação compulsória no município. Oferecendo subsídios aos gestores e profissionais vinculados na Rede Pública para as ações de planejamento, promoção e prevenção no enfrentamento aos agravos de interesse em Saúde Pública, assim colaborando com as ações de fortalecimento da Rede de

Rua 7 de Setembro, s/n - Centro - Fone: (42) 98425-8557 (42) 3648 - 1300
CEP: 85168-000 - Marquinho-PR

www.marquinho.pr.gov.br
smsmarquinho@yahoo.com.br



PREFEITURA MUNICIPAL DE MARQUINHO

ESTADO DO PARANÁ

SECRETARIA MUNICIPAL DE SAÚDE

PLANO MUNICIPAL DE SAÚDE 2022 – 2025

Atenção Básica proporcionando a melhoria na qualidade de atendimento visando à maior satisfação da comunidade.

Doenças de Notificação- 2018-2021.

DOENÇA DE NOTIFICAÇÃO	2018	2019	2020	2021
Intoxicação Exógena	3	1	4	4
Hepatites Virais	10	2	0	1
Dengue	0	0	3	1
Sífilis Congênita	0	0	0	0
Toxoplasmose	0	0	0	0
Malaria	0	0	0	0
Meningites de qualquer forma	0	0	0	0
Acidente por animais peçonhentos	22	24	35	28
Coqueluche	0	1	0	0
Leishmaniose Tegumentar americana	0	0	0	0
Leptospirose	0	1	2	0
Atendimento anti rábico	13	17	17	10
Raiva	0	0	0	0
Sífilis em gestante	0	1	0	0
Síndrome da Rubéola Congênita	0	0	0	0
Tétano Acidental	0	0	0	0

Rua 7 de Setembro, s/n - Centro - Fone: (42) 98425-8557 (42) 3648 - 1300
CEP: 85168-000 - Marquinho-PR

www.marquinho.pr.gov.br
smsmarquinho@yahoo.com.br



PREFEITURA MUNICIPAL DE MARQUINHO

ESTADO DO PARANÁ

SECRETARIA MUNICIPAL DE SAÚDE

PLANO MUNICIPAL DE SAÚDE 2022 – 2025

Violência interpessoal / autoprovocada	2	0	5	3
Tuberculose	0	0	0	0
Varicela	1	0	0	0
Hanseníase	1	1	0	0
HIV/AIDS	0	0	0	0

Fonte: TABNET; DATASUS

Percentual de crianças nascidas vivas por número de consultas pré-natal – 2017-2020.

Consultas de pré natal	2017	2018	2019	2020
1-3 consultas	0	0	1	1
4-6 consultas	14	4	2	3
>7 consultas	58	61	65	52
Total	72	65	68	56

Fonte: TABNET/SINASC

2.2.1.2 Cobertura Vacinal

Em relação à Cobertura Vacinal, nos últimos períodos houve uma redução na maioria das vacinas elencadas, ressaltamos a Pandemia que dificultou as ações na imunização, sendo um ponto negativo e que contribui para a queda na cobertura vacinal, pois a população deixou de procurar a sala de vacinação por medo da pandemia, a busca ativa ficou dificultada pelo risco de contaminação e também pela diminuição do quantitativo de profissionais trabalhando por isolamento devido positivo ou afastamento por público de risco, sem contar que desde a implantação das vacinas de covid a atenção se voltou para atender essa demanda deixando de lado as demais vacinas. Também é

Rua 7 de Setembro, s/n - Centro - Fone: (42) 98425-8557 (42) 3648 - 1300
CEP: 85168-000 - Marquinho-PR

www.marquinho.pr.gov.br
smsmarquinho@yahoo.com.br



PREFEITURA MUNICIPAL DE MARQUINHO

ESTADO DO PARANÁ

SECRETARIA MUNICIPAL DE SAÚDE

PLANO MUNICIPAL DE SAÚDE 2022 – 2025

possível avaliar que não existe uma homogeneidade na aplicação destas vacinas, pois vacinas administradas concomitantemente tem coberturas vacinais diferentes. O possível problema para esta falta de homogeneidade, é a alimentação dos Sistemas de informações.

Imunizações – Cobertura 2017 - 2021

Imuno	2017	2018	2019	2020	2021	Total
dTpa gestante	76,39	81,94	87,50	36,11	2,94	57,58
Varicela	-	-	-	70,83	10,29	38,98
Tríplice Viral D2	68,06	128,57	97,22	77,78	8,82	67,30
Tríplice Viral D1	70,83	148,98	83,33	108,33	8,82	77,84
Tríplice Bacteriana(DTP)(1º ref)	58,33	128,57	80,56	95,83	10,29	68,11
Tetra Viral(SRC+VZ)	47,22	116,33	91,67	48,61	8,82	59,46
Rotavírus Humano	98,61	124,49	101,39	90,28	8,82	76,76
Poliomielite(1º ref)	63,89	120,41	91,67	81,94	10,29	66,22
Poliomielite 4 anos	87,34	83,54	59,49	51,90	10,45	60,05
Poliomielite	104,17	124,49	83,33	101,39	8,82	76,22
Pneumocócica(1º ref)	69,44	148,98	83,33	101,39	7,35	72,70

Rua 7 de Setembro, s/n - Centro - Fone: (42) 98425-8557 (42) 3648 - 1300
CEP: 85168-000 - Marquinho-PR

www.marquinho.pr.gov.br
smsmarquinho@yahoo.com.br



PREFEITURA MUNICIPAL DE MARQUINHO

ESTADO DO PARANÁ

SECRETARIA MUNICIPAL DE SAÚDE

PLANO MUNICIPAL DE SAÚDE 2022 – 2025

Imuno	2017	2018	2019	2020	2021	Total
Pneumocócica	98,61	126,53	102,78	91,67	10,29	77,84
Penta	104,17	124,49	76,39	104,17	4,41	74,32
Meningococo C (1º ref)	69,44	148,98	84,72	98,61	7,35	72,43
Meningococo C	94,44	122,45	84,72	102,78	5,88	74,32
Hepatite B em crianças até 30 dias	91,67	126,53	97,22	12,50	36,76	68,11
Hepatite B	104,17	124,49	76,39	104,17	4,41	74,32
Hepatite A	65,28	132,65	95,83	77,78	10,29	69,73
Febre Amarela	90,28	128,57	83,33	102,78	5,88	75,14
Dupla adulto e tríplice acelular gestante	6,94	43,06	69,44	34,72	4,41	32,02
DTP REF (4 e 6 anos)	87,34	91,14	54,43	62,03	7,46	62,14
BCG	102,78	134,69	95,83	77,78	14,71	75,68
Total	79,10	115,51	84,53	78,60	9,44	67,93

Fonte: DATASUS, PNI, TABNET



PLANO MUNICIPAL DE SAÚDE 2022 – 2025

2.2.1.3 Mortalidade

Na análise do perfil da Mortalidade, serão apresentados dados do Município referente à Mortalidade Geral, Infantil e Materna.

2.2.1.4 Mortalidade Geral

Os agravos prevalentes no município são em sua maioria prevalece as DPOC, Diabetes e Hipertensão arterial. Os hipertensos são acompanhados pelas ESFs. Existem ações da atenção primária à saúde para redução de agravos como a dengue, febre amarela, Tuberculose. Todas as crianças são acompanhadas pela atenção Básica e pelo pediatra ou Enfermeira pelo menos em seu primeiro ano de vida, mantendo ativas as ações de puericultura. São desenvolvidos ações e programas que atendam crianças, adolescentes, homens e mulheres adultos idosos através dos programas do adolescente, saúde do homem, saúde da mulher e saúde da pessoa idosa.

Números Totais de óbitos por Ano:

Ano	2017	2018	2019	2020
Quantidade de Óbitos	15	36	38	21

2.2.1.5 Mortalidade Infantil

A taxa ou coeficiente de mortalidade (número de óbitos) no Brasil como um todo é uma preocupação a cada ano. Nesse município sempre há uma atenção especial votada a prevenção da mortalidade como um todo, especialmente infantil.

Mortalidade em crianças menores de 1 ano de idade a cada mil nascidos vivos – 2017 - 2021.

	2017	2018	2019	2020
Óbitos infantil (numero absoluto)	0	1	1	0
Taxa de mortalidade infantil	0	15,38 /1000 nv	14,70 /1000 nv	0

Fonte: TABNET/SIM



PREFEITURA MUNICIPAL DE MARQUINHO

ESTADO DO PARANÁ

SECRETARIA MUNICIPAL DE SAÚDE

PLANO MUNICIPAL DE SAÚDE 2022 – 2025

2.2.1.6 Mortalidade Materna

Em relação à mortalidade materna, no que se refere às causas de morte materna, dizem respeito aos óbitos decorrentes de complicações obstétricas na gravidez, parto e puerpério, incluindo intervenções, omissões, tratamentos incorretos ou uma cadeia de eventos resultantes de quaisquer dessas causas.

2.2.2 Vigilância Sanitária

A Vigilância Sanitária Promove e protege a saúde da população com o objetivo de eliminar, diminuir e prevenir riscos à saúde e intervir nos problemas e intercorrências sanitárias decorrentes dos ambientes de produção e de circulação de bens e da prestação de serviços de interesse de saúde.

A vigilância Sanitária Municipal tem cadastrada mais de 50 estabelecimentos que são realizadas vistorias e liberação de licença sanitária pelo período de até 01 ano dependendo de grau de risco sanitário.

2.2.3 Vigilância Ambiental

A Vigilância em Saúde Ambiental consiste em um conjunto de ações que proporcionam o conhecimento e a detecção de mudanças nos fatores determinantes e condicionantes do meio ambiente que interferem na saúde humana, com a finalidade de identificar as medidas de prevenção e controle dos fatores de risco ambientais relacionados às doenças ou a outros agravos à saúde. É também atribuição da VISA colaborar os procedimentos de vigilância epidemiológica das doenças e agravos à saúde humana, associados a contaminantes ambientais, especialmente os relacionados com a exposição a agrotóxicos, amianto, mercúrio, benzeno e chumbo. O elenco do município de Marquinho considerado pelo território Estadual é classificado como elenco 01 e realiza as ações pertinentes como o Programa da Dengue, Controle da qualidade da água, ações em conjunto a epidemiologia zoonoses e acidentes por animais peçonhentos e Campanhas de conscientização para a população relacionado a questão ambiental de nosso município referente à Saúde.

Rua 7 de Setembro, s/n - Centro - Fone: (42) 98425-8557 (42) 3648 - 1300
CEP: 85168-000 - Marquinho-PR

www.marquinho.pr.gov.br
smsmarquinho@yahoo.com.br



PREFEITURA MUNICIPAL DE MARQUINHO

ESTADO DO PARANÁ

SECRETARIA MUNICIPAL DE SAÚDE

PLANO MUNICIPAL DE SAÚDE 2022 – 2025

Cabe destacar que o município de Marquinho sendo considerado município infestado, o Programa da Dengue realizou todos os ciclos de visita nos imóveis, com o apoio da Atenção Básica e Agentes Comunitários de Saúde, bem como em conjunto com demais departamentos públicos e apoio da sociedade.

Ao que se refere ao Plano Municipal de Contingência da Dengue, Zika e Chikungunya descreve a situação epidemiológica, assistência ao paciente, bem como da situação entomológica e das ações de pesquisa para identificação da presença do referido vetor, prevenção e promoção a saúde. Também são previstas ações conjuntas entre o poder público, o Comitê Municipal de Mobilização contra a Dengue, Zika, Chikungunya, demais órgãos que possam continuar colaborando na prevenção, pois a população tem um papel importante no combate à doença, que já provocou a morte de muitas pessoas em nosso país.

O VIGIÁGUA tem como objetivo desenvolver ações para garantir à população o acesso à água com qualidade compatível com o padrão de potabilidade estabelecido na legislação vigente. O município de Marquinho atingiu a meta de parâmetros de coliformes totais e da meta de cloro residual livre, estabelecidas pela regulação estadual, realizando a coleta e enviando as amostras das águas.

2.2.4 Vigilância Saúde do Trabalhador

A Vigilância em Saúde do Trabalhador é um dos componentes do Sistema Nacional de Vigilância em Saúde. Visa à promoção da saúde e a redução da morbimortalidade da população trabalhadora, por meio da integração de ações que intervenham nos agravos e seus determinantes decorrentes dos modelos de desenvolvimento e processos produtivos. A especificidade de seu campo é dada por ter como objeto a relação da saúde com o ambiente e os processos de trabalho, abordada por práticas sanitárias desenvolvidas com a participação dos trabalhadores em todas as suas etapas. Como componente da vigilância em saúde e visando à integralidade do cuidado, a VISAT deve inserir-se no processo de construção da Rede de Atenção à Saúde, coordenada pela Atenção Primária à Saúde.

O município de Marquinho atualiza o diagnóstico da situação da Saúde do trabalhador anualmente de acordo com o perfil epidemiológico e a cadeia produtiva do município dos agravos de saúde, notifica e investiga os agravos relacionados a saúde do trabalhador, bem como estrutura as ações de trabalho na Vigilância em Saúde.



PREFEITURA MUNICIPAL DE MARQUINHO

ESTADO DO PARANÁ

SECRETARIA MUNICIPAL DE SAÚDE

PLANO MUNICIPAL DE SAÚDE 2022 – 2025

3. ORGANIZAÇÃO ESTRUTURAL E FUNCIONAMENTO DA GESTÃO MUNICIPAL DE SAÚDE

O Plano de Governo Municipal 2021/2024 – “Juntos Podemos Mais”, tem o princípio de uma gestão participativa e com diversos atores na construção que vislumbra um amplo desenvolvimento do município de Marquinho em todos os aspectos. A Secretaria Municipal de Saúde tem o mesmo objetivo, por meio da construção dos colaboradores, Conselho Municipal de Saúde e sociedade, construir um SUS que alcance os anseios de toda a população e seja eficaz e resolutivo em sua totalidade em todos os níveis de atenção. Assim sendo, busca concentrar esforços na Atenção Básica (AB), ampliando seu acesso e sendo a norteadora das ações do município, com o apoio da Vigilância em Saúde (VS) e Assistência Farmacêutica (AF). Destaca também a responsabilidade com a população em nível e atendimentos de Média Complexidade, assim sendo possui ampla sala de Fisioterapia equipada, salienta-se a participação na Associação Intermunicipal de Saúde do Centro do Paraná (ASSISCOP) utilizado no atendimento de consultas e exames especializados e no ano de 2022 concretiza-se a unificação dos consórcios de saúde da 5ª Região de Saúde do Paraná, passando ao Consórcio Intermunicipal de Saúde (CIS 5ªRS) que além de manter e aumentar a oferta de serviços conta com o benefício do Serviço de Atendimento Móvel de Urgência (SAMU). Também existe a contratualização com serviço hospitalar e laboratorial, buscando a resolutividade dos atendimentos dentro da área de abrangência do município.



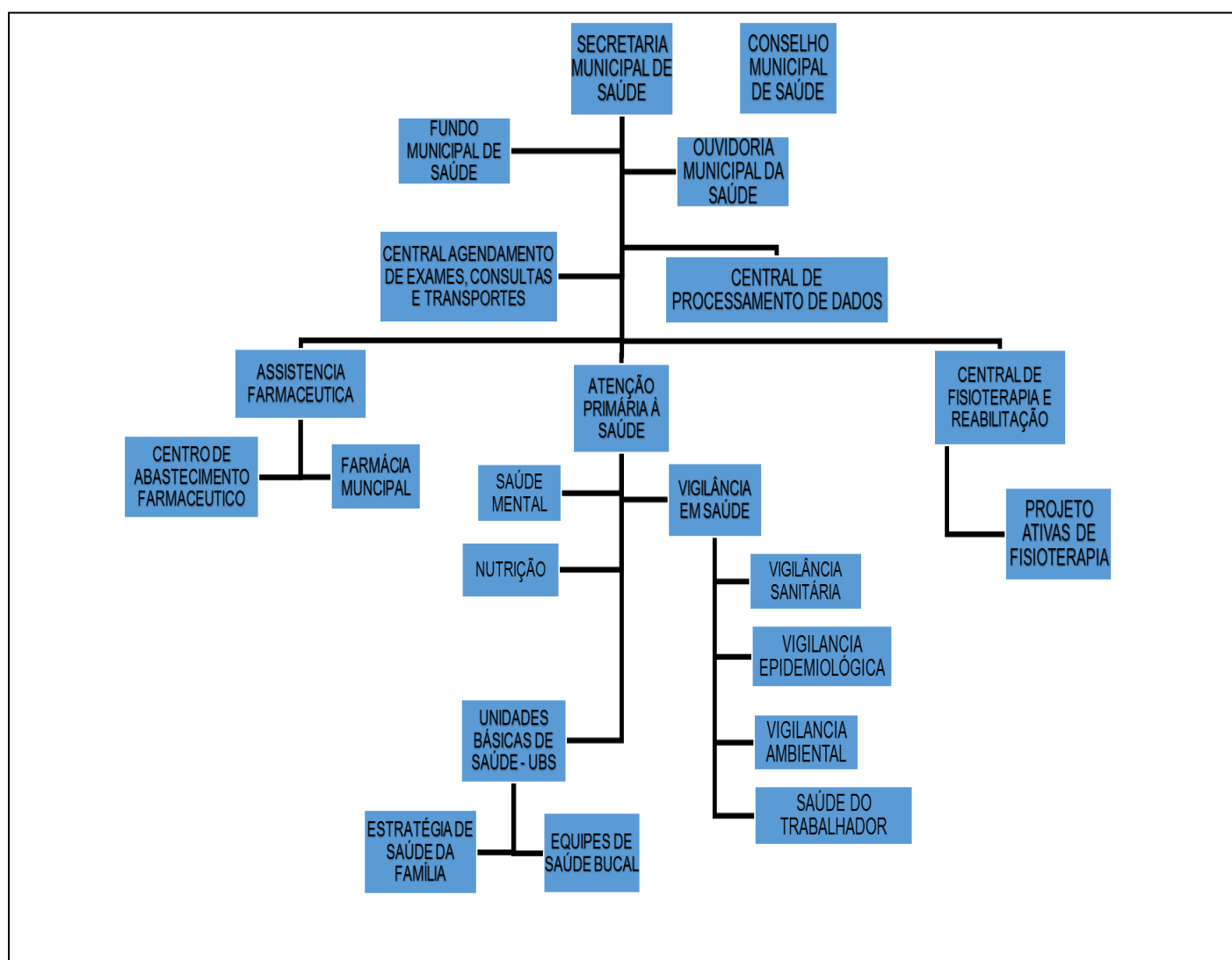
PREFEITURA MUNICIPAL DE MARQUINHO

ESTADO DO PARANÁ

SECRETARIA MUNICIPAL DE SAÚDE

PLANO MUNICIPAL DE SAÚDE 2022 – 2025

Figura 1 - Organograma da Secretaria Municipal de Saúde



Rua 7 de Setembro, s/n - Centro - Fone: (42) 98425-8557 (42) 3648 - 1300
CEP: 85168-000 - Marquinho-PR

www.marquinho.pr.gov.br
smsmarquinho@yahoo.com.br



PREFEITURA MUNICIPAL DE MARQUINHO

ESTADO DO PARANÁ

SECRETARIA MUNICIPAL DE SAÚDE

PLANO MUNICIPAL DE SAÚDE 2022 – 2025

3.1 Atenção Primária À Saúde

Segundo a Política Nacional de Atenção Básica (PNAB/2017), “A Atenção Básica é o conjunto de ações de saúde individuais, familiares e coletivas que envolvem promoção, prevenção, proteção, diagnóstico, tratamento, reabilitação, redução de danos, cuidados paliativos e vigilância em saúde, desenvolvida por meio de práticas de cuidado integrado e gestão qualificada, realizada com equipe multiprofissional e dirigida à população em território definido, sobre as quais as equipes assumem responsabilidade sanitária” A Atenção Básica deve ser o contato preferencial dos usuários, a principal porta de entrada e centro de comunicação da Rede de Atenção à Saúde, orientada pelos princípios da universalidade, da acessibilidade, do vínculo, da continuidade do cuidado, da integralidade da atenção, da responsabilização, da humanização, da equidade e da participação social. A Estratégia de Saúde da Família visa à organização da Atenção Básica e atendimentos de acordo com preceitos do SUS. Para o Ministério da Saúde e gestores estaduais e municipais é uma estratégia de expansão, qualificação e consolidação da Atenção Básica por favorecer reorientação do processo de trabalho, aprofundando os princípios, diretrizes e fundamentos da Atenção Básica. Por meio dessa estratégia amplia-se a resolutividade e o impacto positivo na situação de saúde das pessoas e coletividades, além de propiciar importante relação custo-efetividade. As Unidades Básicas de Saúde (UBS) constituem a principal porta de entrada dos usuários e o se caracteriza como ponto de integração com toda a Rede de Atenção à Saúde, são instaladas em local de acesso fácil as pessoas, garantindo à população o acesso a uma atenção à saúde de qualidade.

A Secretaria Municipal de Saúde presta serviços à comunidade, através da Atenção Básica à Saúde no Centro de Saúde de Marquinho Unidade Básica, na Unidade de Saúde da Família Sede e de uma Unidade na localidade do Guampará, uma UAPSF (Unidade de Apoio ao Programa Saúde da Família), a nível ambulatorial. Já os serviços de média e alta complexidade são encaminhados para os hospitais de Laranjeiras do Sul, conveniados com o município. E, as especialidades como ortopedia, oftalmologia, cardiologia, e exames como eco-cardiograma, eletro-cardiograma, eletro-encefalograma e ultra-sonografia são realizados através do Consórcio ASSISCOP, outros exames e especialidade são encaminhados para Curitiba, Guarapuava e Cascavel através de TFD (Tratamento Fora de Domicílio).

Rua 7 de Setembro, s/n - Centro - Fone: (42) 98425-8557 (42) 3648 - 1300
CEP: 85168-000 - Marquinho-PR

www.marquinho.pr.gov.br
smsmarquinho@yahoo.com.br



PREFEITURA MUNICIPAL DE MARQUINHO

ESTADO DO PARANÁ

SECRETARIA MUNICIPAL DE SAÚDE

PLANO MUNICIPAL DE SAÚDE 2022 – 2025

Além dos cuidados básicos prestados à população na Atenção Primária a Saúde, também é desenvolvida ações para melhoria na qualidade do pré-natal, intensificação na coleta de exames cêrvico-uterino, saúde do trabalhador, saúde do adolescente, e saúde bucal. O baixo IDH e a população com renda às vezes inferior a um salário mínimo aumentam o número de famílias cadastradas nos programas sociais como Bolsa Família, Leite das Crianças e outras ações sociais com vistas à diminuição dos riscos as famílias e para promover sua inserção na sociedade.

3.1.1 Unidades de Saúde

O município de Marquinho, apesar de ser pequeno porte, sua maior concentração é zona rural. Totalizando 18 comunidades distribuídas em todo município, além da área central.

3.1.2 Ações das equipes de ESF por programa de atenção:

As equipes de Estratégia Saúde da Família (ESF) é composta por equipe multiprofissional mínima, sendo médico, enfermeiro, técnico de enfermagem e agentes comunitários de saúde (ACS). Pode-se acrescentar a esta composição, como parte da equipe multiprofissional, os profissionais de saúde bucal: cirurgião-dentista, auxiliar e/ou técnico em Saúde Bucal.

3.1.3 Saúde mental

A Política de Saúde Mental objetiva a proteção e os direitos das pessoas portadoras de transtornos mentais e redireciona o modelo assistencial em saúde mental focada em consolidar um modelo aberto e de base comunitária. Busca garantir a livre circulação das pessoas com transtornos mentais pelos serviços, pela comunidade ou pela cidade e oferece cuidados com base nos recursos que esta oferece. No município, atualmente a saúde mental está sob coordenação de uma psicóloga que atende toda a demanda oriunda da Secretaria, realizando os atendimentos diversos e inerentes da Atenção Básica, como saúde da mulher, da criança, de adolescentes, e atendimentos individuais para demandas diversas de saúde mental.



PREFEITURA MUNICIPAL DE MARQUINHO

ESTADO DO PARANÁ

SECRETARIA MUNICIPAL DE SAÚDE

PLANO MUNICIPAL DE SAÚDE 2022 – 2025

3.1.4 Programa de Reabilitação / Fisioterapia:

Atualmente a secretaria de saúde conta com sala de fisioterapia própria, e atende toda a demanda do município, não possui fila de espera, no entanto a demanda é muito alta. Ainda o município possui o Projeto Ativas de Fisioterapia, onde a fisioterapeuta realiza atendimentos em grupos com atividades que atendam às necessidades do público específico, conta com um grupo na sede do município e outro grupo na comunidade de Guampará.

3.1.5 Atenção às condições crônicas

A Atenção às Condições Crônicas envolve as Políticas de Saúde Mental, Saúde do Homem e do Idoso, Atenção ao Portador de Diabetes e Hipertensão através do município o acompanhamento do programa Hiperdia, Controle do Tabagismo e do Enfrentamento da Violência.

3.1.6 Atenção à Urgência e Emergência

No município de Marquinho o processo de atendimento nas urgências e emergências acontece como cuidados de primeiros socorros, por conta de não haver SAMU e outros, sendo a equipe da unidade básica quem presta o primeiro atendimento e encaminha ao hospital. Este atendimento deve abranger os seguintes fatores: redução da incidência de agravos urgentes, adoção de medidas preventivas, ambientes seguros, implemento no manejo de condições crônicas (Atenção Primária), e garantia de assistência oportuna e adequada.

4. ATENÇÃO ESPECIALIZADA

A Atenção Especializada é composta por ações e serviços de média e alta complexidade, que visam atender os principais problemas de saúde e agravos da população, realizada por profissionais especializados e com o uso de recursos tecnológicos de apoio diagnóstico e terapêutico. Os casos que demandam atendimentos especializados de média e alta complexidade das especialidades clínicas são referenciados para os serviços ambulatoriais e hospitalares contratualizados e credenciados. A atenção especializada de média complexidade é um grande desafio do

Rua 7 de Setembro, s/n - Centro - Fone: (42) 98425-8557 (42) 3648 - 1300
CEP: 85168-000 - Marquinho-PR

www.marquinho.pr.gov.br
smsmarquinho@yahoo.com.br



PREFEITURA MUNICIPAL DE MARQUINHO

ESTADO DO PARANÁ

SECRETARIA MUNICIPAL DE SAÚDE

PLANO MUNICIPAL DE SAÚDE 2022 – 2025

SUS. A demanda é sempre maior do que a oferta e de modo geral não reflete a real necessidade da população. Em Marquinho, a oferta de consultas de algumas especialidades, tem se apresentado nos últimos tempos, com muita dificuldade de acesso e ao mesmo tempo uma considerável taxa de absenteísmo por parte dos usuários.

8. ASSISTÊNCIA FARMACÊUTICA

A Assistência Farmacêutica (AF) engloba um conjunto de ações voltadas à promoção, proteção e recuperação da saúde, tanto individual como coletiva, tendo o medicamento como insumo essencial e visando ao acesso e seu uso racional. Atualmente, a assistência farmacêutica é uma atividade de grande impacto financeiro no âmbito do SUS, em razão da crescente demanda por medicamentos, onde, no entanto, as ações da AF devem estar fundamentadas nos preceitos legais específicos da área.

9. EDUCAÇÃO PERMANENTE EM SAÚDE

A gestão atual percebe a importância de qualificar seus profissionais, com o intuito de proporcionar uma assistência de qualidade ao usuário, com maior interação entre a equipe, através da troca de saberes e uma reflexão sobre a prática dos serviços em saúde.

10. DIRETRIZES, OBJETIVOS, METAS E INDICADORES.

Considerando a realidade do município e os principais problemas e necessidades, foram definidas as diretrizes, pelas quais será traçado um conjunto de ações e metas para alcançar o que propõe o objetivo deste Plano de Saúde, conforme disposto a seguir:



PREFEITURA MUNICIPAL DE MARQUINHO

ESTADO DO PARANÁ

SECRETARIA MUNICIPAL DE SAÚDE

PLANO MUNICIPAL DE SAÚDE 2022 – 2025

DIRETRIZ 1 – ORGANIZAÇÃO DA ATENÇÃO MATERNO INFANTIL								
OBJETIVO 1: Implementar ações para redução da mortalidade materna e infantil								
METAS A SEREM CUMPRIDAS:	INDICADOR PARA MONITORAMENTO DA META	Linha Base do Indicador			Meta Prevista			
		Valor	Ano	Medida	2022	2023	2024	2025
Atingir acima de 95% de gestantes com 7 ou mais consultas de pré-natal	Percentual de gestantes com 7 ou mais consultas de pré-natal	89,5%	2021	Percentual	90%	91%	93%	95%
Realizar 100% dos exames preconizados, em todas as gestantes	Percentual de gestantes com todos os exames preconizados realizados	100%	2021	Percentual	100%	100%	100%	100%
Implementar 100% de estratificação de risco nas unidades e níveis de atenção que realizam o atendimento à gestante e criança;	Percentual de gestantes e crianças estratificadas	100%	2021	Percentual	100%	100%	100%	100%
Encaminhar 100% das crianças menores de 1 (um) ano estratificadas como risco intermediário e	Percentual de crianças estratificadas e encaminhadas para a referência adequada	100%	2021	Percentual	100%	100%	100%	100%

Rua 7 de Setembro, s/n - Centro - Fone: (42) 98425-8557 (42) 3648 - 1300
CEP: 85168-000 - Marquinho-PR

www.marquinho.pr.gov.br
smsmarquinho@yahoo.com.br



PREFEITURA MUNICIPAL DE MARQUINHO

ESTADO DO PARANÁ

SECRETARIA MUNICIPAL DE SAÚDE

PLANO MUNICIPAL DE SAÚDE 2022 – 2025

alto risco, para o centro de referência								
Vincular 100% das gestantes a um hospital de referência de acordo com seu risco dentro da rede;	Percentual de gestantes estratificadas e encaminhadas para a referência adequada	100%	2021	Percentual	100%	100%	100%	100%
Aumentar a proporção de partos normais em relação ao ano anterior	Percentual de partos normais em relação ao total de partos no período	49%	2021	Percentual	49%	49,3%	49,5%	49,8%

OBJETIVO 2: Realizar ações de empoderamento e valorização das gestantes e fortalecimento do pré-natal

METAS A SEREM CUMPRIDAS:	INDICADOR PARA MONITORAMENTO DA META	Linha Base do Indicador			Meta Prevista			
		Valor	Ano	Mé- di- da	2022	2023	2024	2025
Implementar o Projeto Workshop da Gestante com realização a cada 3 meses de uma oficina do projeto para gestantes e familiares	Número de oficinas realizadas no ano	N/A	2021	Núm- ero	1 oficin- a	4 oficina- s	4 oficina- s	4 oficina- s

Rua 7 de Setembro, s/n - Centro - Fone: (42) 98425-8557 (42) 3648 - 1300
CEP: 85168-000 - Marquinho-PR

www.marquinho.pr.gov.br
smsmarquinho@yahoo.com.br



PREFEITURA MUNICIPAL DE MARQUINHO

ESTADO DO PARANÁ

SECRETARIA MUNICIPAL DE SAÚDE

PLANO MUNICIPAL DE SAÚDE 2022 – 2025

DIRETRIZ 2 – FORTALECIMENTO E QUALIFICAÇÃO DA ATENÇÃO PRIMÁRIA EM SAÚDE

OBJETIVO 1: Realizar ações de promoção e prevenção da Saúde do Homem

METAS A SEREM CUMPRIDAS:	INDICADOR PARA MONITORAMENTO DAMETA	Linha Base do Indicador			Meta Prevista			
		Valor	Ano	Medida	2022	2023	2024	2025
Fortalecer a campanha do Novembro Azul, com a realização no mês de novembro de uma campanha para tratar da saúde do homem com realização de exame PSA entre outros, palestras, etc	Quantidade de ação realizada / ano.	1 ação	2021	Número	1 ação/ano	1 ação/ano	1 ação/ano	1 ação/ano
Fornecer gratuitamente no decorrer do ano todo exame de PSA da saúde do homem	100% de gratuidade para os exames PSA	100%	2021	Percentual	100%	100%	100%	100%

OBJETIVO 2: Realizar ações de promoção e prevenção da Saúde da Mulher

METAS A SEREM CUMPRIDAS:	INDICADOR PARA MONITORAMENTO DAMETA	Linha Base do Indicador			Meta Prevista			
		Valor	Ano	Medida	2022	2023	2024	2025
Fortalecer a campanha do Outubro Rosa, com a realização no mês de outubro	Quantidade de ação realizada / ano.	1 ação	2021	Número	1 ação/ano	1 ação/ano	1 ação/ano	1 ação/ano

Rua 7 de Setembro, s/n - Centro - Fone: (42) 98425-8557 (42) 3648 - 1300
CEP: 85168-000 - Marquinho-PR

www.marquinho.pr.gov.br
smsmarquinho@yahoo.com.br



PREFEITURA MUNICIPAL DE MARQUINHO

ESTADO DO PARANÁ

SECRETARIA MUNICIPAL DE SAÚDE

PLANO MUNICIPAL DE SAÚDE 2022 – 2025

de uma campanha para tratar da saúde da mulher com realização de exames preventivos, palestras, etc								
---	--	--	--	--	--	--	--	--

OBJETIVO 3: Realizar ações de promoção e prevenção da Saúde do Idoso

METAS A SEREM CUMPRIDAS:	INDICADOR PARA MONITORAMENTO DA META	Linha Base do Indicador			Meta Prevista			
		Valor	Ano	Medida	2022	2023	2024	2025
Realizar em parceria com assistência social ações de fortalecimento da saúde do idoso como atividades físicas entre outras.	Quantidade de ação realizada / ano.	2	2021	Número	2 ação/ano	2 ação/ano	2 ação/ano	2 ação/ano

OBJETIVO 5: Realizar ações de melhoria e ampliação dos grupos de hipertensos e diabéticos nas comunidades, com equipe multidisciplinar.

METAS A SEREM CUMPRIDAS:	INDICADOR PARA MONITORAMENTO DA META	Linha Base do Indicador			Meta Prevista			
		Valor	Ano	Medida	2022	2023	2024	2025
Implementar o Programa Mão Amiga garantindo a realização de encontros nas comunidades e sede com hipertensos e	Número de encontros realizados no ano	30	2021	Numero	30 encontros/ano	30 encontros/ano	30 encontros/ano	30 encontros/ano

Rua 7 de Setembro, s/n - Centro - Fone: (42) 98425-8557 (42) 3648 - 1300
CEP: 85168-000 - Marquinho-PR

www.marquinho.pr.gov.br
smsmarquinho@yahoo.com.br



PREFEITURA MUNICIPAL DE MARQUINHO

ESTADO DO PARANÁ

SECRETARIA MUNICIPAL DE SAÚDE

PLANO MUNICIPAL DE SAÚDE 2022 – 2025

diabéticos com exames preconizados para todos os pacientes e entrega de medicações durante os grupos								
--	--	--	--	--	--	--	--	--

OBJETIVO 6: Realizar ações de promoção e prevenção voltadas para a Saúde Mental.

METAS A SEREM CUMPRIDAS:	INDICADOR PARA MONITORAMENTO DAMETA	Linha Base do Indicador			Meta Prevista			
		Valor	Ano	Medida	2022	2023	2024	2025
Implementar 100% de estratificação de risco dos pacientes que fazem uso de medicamentos controlados;	Percentual de pacientes estratificados	20%	2021	Percentual	50%	100%	100%	100%
Fortalecer a campanha do Setembro Amarelo, com a realização no mês de setembro de uma campanha para tratar da saúde mental, com realização palestras diversas, encaminhamentos, etc.	Quantidade de ação realizada / ano.	1 ação	2021	Número	1 ação/ano	1 ação/ano	1 ação/ano	1 ação/ano

OBJETIVO 7: Realizar ações de promoção e prevenção da Saúde do Adolescente

METAS A SEREM	INDICADOR PARA MONITORAMENTO	Linha Base do Indicador	Meta Prevista
---------------	------------------------------	-------------------------	---------------

Rua 7 de Setembro, s/n - Centro - Fone: (42) 98425-8557 (42) 3648 - 1300
CEP: 85168-000 - Marquinho-PR

www.marquinho.pr.gov.br
smsmarquinho@yahoo.com.br



PREFEITURA MUNICIPAL DE MARQUINHO

ESTADO DO PARANÁ

SECRETARIA MUNICIPAL DE SAÚDE

PLANO MUNICIPAL DE SAÚDE 2022 – 2025

CUMPRIDAS:	DAMETA	Valor	Ano	Medida	2022	2023	2024	2025
Promover ações com adolescentes nas escolas e para a comunidade, sobre a prevenção das DST's	Quantidade de ação realizada / ano.	1 ação	2021	Número	1 ação/ano	1 ação/ano	1 ação/ano	1 ação/ano
Realizar ação educativa e de orientação para a população alvo, no intuito de prevenir a gravidez na adolescência	Quantidade de ação realizada / ano.	1 ação	2021	Número	1 ação/ano	1 ação/ano	1 ação/ano	1 ação/ano
Realizar ação de Promoção a saúde mental e Prevenção ao suicídio	Quantidade de ação realizada / ano.	1 ação	2021	Número	1 ação/ano	1 ação/ano	1 ação/ano	1 ação/ano

OBJETIVO 7: Realizar ações de promoção e prevenção da Saúde da Criança

METAS A SEREM CUMPRIDAS:	INDICADOR PARA MONITORAMENTO DAMETA	Linha Base do Indicador			Meta Prevista			
		Valor	Ano	Medida	2022	2023	2024	2025
Realizar 100% das puericulturas em crianças menores de 1 ano	Percentual de crianças estratificadas	0%	2021	Percentual	20%	50%	100%	100%

Rua 7 de Setembro, s/n - Centro - Fone: (42) 98425-8557 (42) 3648 - 1300
CEP: 85168-000 - Marquinho-PR

www.marquinho.pr.gov.br
smsmarquinho@yahoo.com.br



PREFEITURA MUNICIPAL DE MARQUINHO

ESTADO DO PARANÁ

SECRETARIA MUNICIPAL DE SAÚDE

PLANO MUNICIPAL DE SAÚDE 2022 – 2025

pediatra								
OBJETIVO 8: Realizar ações de promoção do Programa de Cessação do Tabagismo								
METAS A SEREM CUMPRIDAS:	INDICADOR PARA MONITORAMENTO DAMETA	Linha Base do Indicador			Meta Prevista			
		Valor	Ano	Medida	2022	2023	2024	2025
Elaboração de grupo de tabagistas para auxiliá-los a parar de fumar e garantir medicações se necessário, com o apoio de equipe multidisciplinar ;	01ação/trimestral	00	2021	Número	2 ação/ ano	4 ação/ ano	4 ação/ ano	4 ação/ ano
OBJETIVO 9: Realizar ações de promoção Programa PSE – Programa Saúde na Escola								
METAS A SEREM CUMPRIDAS:	INDICADOR PARA MONITORAMENTO DAMETA	Linha Base do Indicador			Meta Prevista			
		Valor	Ano	Medida	2022	2023	2024	2025
Acompanhamento 100% das crianças que frequentam as escolas municipais e creches, inclusive nas comunidades com avaliação e atividades preventivas	Percentual de crianças acompanhadas	0%	2021	Percentual	50%	70%	90%	100%

Rua 7 de Setembro, s/n - Centro - Fone: (42) 98425-8557 (42) 3648 - 1300
CEP: 85168-000 - Marquinhos-PR

www.marquinhos.pr.gov.br
smsmarquinhos@yahoo.com.br



PREFEITURA MUNICIPAL DE MARQUINHO

ESTADO DO PARANÁ

SECRETARIA MUNICIPAL DE SAÚDE

PLANO MUNICIPAL DE SAÚDE 2022 – 2025

pelos dentistas e auxiliares								
OBJETIVO 10: Realizar ações de promoção à saúde e qualidade de vida por meio da fisioterapia e programa de Reabilitação								
METAS A SEREM CUMPRIDAS:	INDICADOR PARA MONITORAMENTO DAMETA	Linha Base do Indicador			Meta Prevista			
		Valor	Ano	Medida	2022	2023	2024	2025
Fortalecer o Projeto Ativas de Fisioterapia, através da ampliação dos atendimentos na comunidade Sede e Guampará	Número de grupos	02	2021	Número	02	03	03	04
Ampliar o número de profissionais fisioterapeuta na Secretaria de Saúde		1	2021	Número	1	2	2	2

DIRETRIZ 3 – FORTALECIMENTO DA VIGILÂNCIA EM SAÚDE

OBJETIVO 1: Realizar ações de fortalecimento da Vigilância Epidemiológica para a promoção e prevenção da Saúde de toda a população

METAS A SEREM CUMPRIDAS:	INDICADOR PARA MONITORAMENTO DAMETA	Linha Base do Indicador			Meta Prevista			
		Valor	Ano	Medida	2022	2023	2024	2025
Notificar e investigar os	Manter 100% de	100 %	2021	Percentual	100 %	100 %	100 %	100 %

Rua 7 de Setembro, s/n - Centro - Fone: (42) 98425-8557 (42) 3648 - 1300
CEP: 85168-000 - Marquinho-PR

www.marquinho.pr.gov.br
smsmarquinho@yahoo.com.br



PREFEITURA MUNICIPAL DE MARQUINHO

ESTADO DO PARANÁ

SECRETARIA MUNICIPAL DE SAÚDE

PLANO MUNICIPAL DE SAÚDE 2022 – 2025

agravos de notificação compulsória, observando o prazo de encerramento conforme normas vigentes	notificações compulsórias, observando os prazos das investigações e encerramento;								
Realizar as notificações e investigações relacionadas a violência interpessoal e autoprovocada	Manter 100% de notificações e investigações	100 %	2021	Percentual	100 %	100 %	100 %	100 %	
Intensificação de ações para busca ativa de sintomáticos respiratórios e solicitação de exames de BK	Quantidade de ação realizada / ano	1 ação	2021	Número	1 ação/ano	1 ação/ano	1 ação/ano	1 ação/ano	
Realizar a vigilância de 100% dos contatos intradomiciliares dos casos novos de hanseníase diagnosticados no ano vigente	Monitorar 100% dos contatos	100 %	2021	Percentual	100 %	100 %	100 %	100 %	
Realizar ações como campanhas	Quantidade de ação realizada / ano	1 ação	2021	Número	1 ação/ano	1 ação/ano	1 ação/ano	1 ação/ano	

Rua 7 de Setembro, s/n - Centro - Fone: (42) 98425-8557 (42) 3648 - 1300
CEP: 85168-000 - Marquinho-PR

www.marquinho.pr.gov.br
smsmarquinho@yahoo.com.br



PREFEITURA MUNICIPAL DE MARQUINHO

ESTADO DO PARANÁ

SECRETARIA MUNICIPAL DE SAÚDE

PLANO MUNICIPAL DE SAÚDE 2022 – 2025

					ano	ano	ano	ano
e outras para realização de testes rápidos ou convencionais para diagnósticos precoces de hepatites virais dos tipos B e C, HIV/AIDS e sífilis para população em geral;								
Reduzir a incidência de AIDS em menores de 5 anos	00 casos	0	2021	Numero	0 caso	0 caso	0 caso	0 caso
Intensificar ações e promoção de campanhas para atingir a cobertura vacinal, preconizada, pelo Ministério da Saúde;	Quantidade de ação realizada / ano	2 ação	2021	Número	2 ação/ano	2 ação/ano	2 ação/ano	2 ação/ano
Monitorar os serviços de saúde que realizam vacinas (sala de vacina) quanto às boas práticas de vacinação	Monitorar 100% das salas de vacinas	100%	2021	Percentual	100%	100%	100%	100%

Rua 7 de Setembro, s/n - Centro - Fone: (42) 98425-8557 (42) 3648 - 1300
CEP: 85168-000 - Marquinho-PR

www.marquinho.pr.gov.br
smsmarquinho@yahoo.com.br



PREFEITURA MUNICIPAL DE MARQUINHO

ESTADO DO PARANÁ

SECRETARIA MUNICIPAL DE SAÚDE

PLANO MUNICIPAL DE SAÚDE 2022 – 2025

Intensificar a vigilância dos registros de óbitos com relação as causas básicas	Aumentar para 100% a proporção de registro de óbitos com causa básica definida	100 %	2021	Percentual	100 %	100 %	100 %	100 %
Promover ações de educação e informação à população sobre os cuidados necessários, para evitar acidentes por animais peçonhentos e intoxicações exógenas.	Realizar 01 ação/ano	0	2021	Numero	1 ação/ano	1 ação/ano	1 ação/ano	1 ação/ano
Identificar adequadamente e em tempo oportuno 100 % dos casos suspeitos de COVID-19	Notificar 100% dos casos	100 %	2021	Percentual	100 %	100 %	100 %	100 %
Realizar o Teste Rápido e/ou coleta de material para exame laboratorial de 100% dos	Realizar teste rápido para 100% dos casos	100 %	2021	Percentual	100 %	100 %	100 %	100 %

Rua 7 de Setembro, s/n - Centro - Fone: (42) 98425-8557 (42) 3648 - 1300
CEP: 85168-000 - Marquinho-PR

www.marquinho.pr.gov.br
smsmarquinho@yahoo.com.br



PREFEITURA MUNICIPAL DE MARQUINHO

ESTADO DO PARANÁ

SECRETARIA MUNICIPAL DE SAÚDE

PLANO MUNICIPAL DE SAÚDE 2022 – 2025

sintomáticos respiratórios no tempo oportuno de acordo com os Protocolos do Ministério da Saúde e SESA								
OBJETIVO 2: Realizar ações de fortalecimento da Vigilância Sanitária para a promoção e prevenção da Saúde de toda a população								
METAS A SEREM CUMPRIDAS:	INDICADOR PARA MONITORAMENTO DAMETA	Linha Base do Indicador			Meta Prevista			
		Valor	Ano	Medida	2022	2023	2024	2025
Realizar 100% das notificações de casos por picadas de triatomíneos e investigação entomológica das unidades domiciliares infestadas.	Notificar 100% dos casos	100 %	2021	Percentual	100 %	100 %	100 %	100 %
Coletar amostras para controle da qualidade da Água para Consumo Humano –	Manter 100% da meta do programa VIGIÁGUA	100%	2021	Percentual	100%	100%	100%	100%

Rua 7 de Setembro, s/n - Centro - Fone: (42) 98425-8557 (42) 3648 - 1300
CEP: 85168-000 - Marquinho-PR

www.marquinho.pr.gov.br
smsmarquinho@yahoo.com.br



PREFEITURA MUNICIPAL DE MARQUINHO

ESTADO DO PARANÁ

SECRETARIA MUNICIPAL DE SAÚDE

PLANO MUNICIPAL DE SAÚDE 2022 – 2025

VIGIAGUA								
Realizar 100% de visitas domiciliares para controle da dengue nos ciclos preconizados	Realizar 100% de visitas domiciliares	100 %	2021	percentual	100 %	100 %	100 %	100 %
Realizar 100% da supervisão de campo das atividades de controle vetorial da dengue	Realizar 100% de supervisão	100 %	2021	percentual	100 %	100 %	100 %	100 %
Realizar ações de combate e eliminação de criadouros de mosquito	Realizar 01 ação/ano	01 ação	2021	Número	1 ação/ano	1 ação/ano	1 ação/ano	1 ação/ano
Realizar ações de educação e orientação à população sobre combate e controle vetorial da dengue	Realizar 01 ação/ano	01 ação	2021	Número	1 ação/ano	1 ação/ano	1 ação/ano	1 ação/ano
Monitorar/ orientar/ Interditar estabelecimento de interesse da	Realizar 100% das inspeções preconizadas	100 %	2021	Percentual	100 %	100 %	100 %	100 %

Rua 7 de Setembro, s/n - Centro - Fone: (42) 98425-8557 (42) 3648 - 1300
CEP: 85168-000 - Marquinho-PR

www.marquinho.pr.gov.br
smsmarquinho@yahoo.com.br



PREFEITURA MUNICIPAL DE MARQUINHO

ESTADO DO PARANÁ

SECRETARIA MUNICIPAL DE SAÚDE

PLANO MUNICIPAL DE SAÚDE 2022 – 2025

saúde, referente a alimentos, produtos e serviços								
Realizar trabalhos de orientação e educação à população em geral sobre as medidas preventivas de enfrentamento ao COVID-19, eliminando ou minimizando as possibilidades de disseminação e contágio pelo vírus.	Realizar 01 ação/ano	01 ação	2021	Numero	1 ação/ano	1 ação/ano	1 ação/ano	1 ação/ano

OBJETIVO 2: Realizar ações de fortalecimento da Vigilância em Saúde Ambiental para a promoção e prevenção da Saúde de toda a população

METAS A SEREM CUMPRIDAS:	INDICADOR PARA MONITORAMENTO DAMETA	Linha Base do Indicador			Meta Prevista			
		Valor	Ano	Medida	2022	2023	2024	2025
Implementar 100% das ações do programa vigisolo	Implementar 100% das ações	100 %	2021	Percentual	100 %	100 %	100 %	100 %
Realizar ações de educação e orientação à	Realizar 01 ação/ano	0	2021	Numero	01 ação	01 ação	01 ação	01 ação

Rua 7 de Setembro, s/n - Centro - Fone: (42) 98425-8557 (42) 3648 - 1300
CEP: 85168-000 - Marquinho-PR

www.marquinho.pr.gov.br
smsmarquinho@yahoo.com.br



PREFEITURA MUNICIPAL DE MARQUINHO

ESTADO DO PARANÁ

SECRETARIA MUNICIPAL DE SAÚDE

PLANO MUNICIPAL DE SAÚDE 2022 – 2025

população sobre o uso de agrotóxico					/ano	/ano	/ano	/ano
-------------------------------------	--	--	--	--	------	------	------	------

OBJETIVO 1: Realizar ações de fortalecimento da Saúde do Trabalhador para a promoção e prevenção da Saúde de toda a população

METAS A SEREM CUMPRIDAS:	INDICADOR PARA MONITORAMENTO DAMETA	Linha Base do Indicador			Meta Prevista			
		Valor	Ano	Medida	2022	2023	2024	2025
Realizar a notificação e investigação de todos os casos de acidentes relacionados ao trabalho, intensificando as ações de prevenção;	Notificar 100% dos casos	100 %	2021	Percentual	100 %	100 %	100 %	100 %
Realizar ações junto aos trabalhadores em geral, com foco na redução de acidentes de trabalho e agravos a saúde do trabalhador;	Realizar 01 ação/ano	0	2021	Numero	01 ação /ano	01 ação /ano	01 ação /ano	01 ação /ano
Realizar ações junto aos trabalhadores da saúde como forma de	Realizar 01 ação/ano	1	2021	Numero	01 ação /ano	01 ação /ano	01 ação /ano	01 ação /ano

Rua 7 de Setembro, s/n - Centro - Fone: (42) 98425-8557 (42) 3648 - 1300
CEP: 85168-000 - Marquinho-PR

www.marquinho.pr.gov.br
smsmarquinho@yahoo.com.br



PREFEITURA MUNICIPAL DE MARQUINHO

ESTADO DO PARANÁ

SECRETARIA MUNICIPAL DE SAÚDE

PLANO MUNICIPAL DE SAÚDE 2022 – 2025

capacitação para identificar e notificar os acidentes de trabalho e agravos a saúde do trabalhador;								
---	--	--	--	--	--	--	--	--

DIRETRIZ 4 – IMPLEMENTAÇÃO DA ASSISTÊNCIA FARMACÊUTICA

OBJETIVO 1: Realizar ações de melhoria e fortalecimento da Assistência Farmacêutica para a promoção, proteção e recuperação da saúde de toda a população

METAS A SEREM CUMPRIDAS:	INDICADOR PARA MONITORAMENTO DAMETA	Linha Base do Indicador			Meta Prevista			
		Valor	Ano	Medida	2022	2023	2024	2025
Promover o correto fluxo e armazenamento dos medicamentos, para que em suas variadas apresentações, estejam adequadamente expostos e/ou armazenados de acordo com as normas da Vigilância Sanitária e	Garantir 100% de Regulação Sanitária dos Medicamentos	100 %	2021	Numero	100 %	100 %	100 %	100 %

Rua 7 de Setembro, s/n - Centro - Fone: (42) 98425-8557 (42) 3648 - 1300
CEP: 85168-000 - Marquinhos-PR

www.marquinhos.pr.gov.br
smsmarquinhos@yahoo.com.br



PREFEITURA MUNICIPAL DE MARQUINHO

ESTADO DO PARANÁ

SECRETARIA MUNICIPAL DE SAÚDE

PLANO MUNICIPAL DE SAÚDE 2022 – 2025

preconizado pela legislação farmacêutica;								
Programar, juntamente com as equipes da Atenção Básica e multidisciplinar, ações de educação e informação à população para o uso correto de medicamentos e os riscos da automedicação;	Promover 01 ação/ano sobre o uso racional de medicamentos	0	2021	Numero	01 ação/ano	01 ação/ano	01 ação/ano	01 ação/ano
Planejar e executar, segundo plano de aplicação, os recursos de Custeio e Capital Incentivo de Qualificação da Assistência Farmacêutica;	Planejar e executar 100% do plano	100%	2021	percentual	100%	100%	100%	100%
Utilização de sistema de informação para a gestão da	Utilizar sistema informatizado em 100% dos atendimentos	100%	2021	Percentual	100%	100%	100%	100%

Rua 7 de Setembro, s/n - Centro - Fone: (42) 98425-8557 (42) 3648 - 1300
CEP: 85168-000 - Marquinho-PR

www.marquinho.pr.gov.br
smsmarquinho@yahoo.com.br



PREFEITURA MUNICIPAL DE MARQUINHO

ESTADO DO PARANÁ

SECRETARIA MUNICIPAL DE SAÚDE

PLANO MUNICIPAL DE SAÚDE 2022 – 2025

assistência farmacêutica, nos diferentes componentes;								
Elaboração e/ou atualização anual da Remune – Relação Municipal de Medicamentos, acrescentando medicamentos essenciais para o tratamento das doenças	Elaborar 1 REMUME	0	2021	Numero	1 elaboração / atualização	1 elaboração / atualização	1 elaboração / atualização	1 elaboração / atualização

DIRETRIZ 5 – FORTALECER A GESTÃO MUNICIPAL DA SAÚDE

OBJETIVO 1: Realizar ações de organização, preparação e fortalecimento da gestão municipal frente às demandas do SUS refletindo a qualidade dos serviços de saúde prestados à população e na garantia do direito à saúde e a qualidade devida aos cidadãos

METAS A SEREM CUMPRIDAS:	INDICADOR PARA MONITORAMENTO DA META	Linha Base do Indicador			Meta Prevista			
		Valor	Ano	Medida	2022	2023	2024	2025
Programar a renovação e manutenção da frota de veículos da saúde, promovendo a melhoria do transporte de	Implementar 100% de manutenção da frota municipal da saúde;	100 %	2021	Percentual	100 %	100 %	100 %	100 %

Rua 7 de Setembro, s/n - Centro - Fone: (42) 98425-8557 (42) 3648 - 1300
CEP: 85168-000 - Marquinho-PR

www.marquinho.pr.gov.br
smsmarquinho@yahoo.com.br



PREFEITURA MUNICIPAL DE MARQUINHO

ESTADO DO PARANÁ

SECRETARIA MUNICIPAL DE SAÚDE

PLANO MUNICIPAL DE SAÚDE 2022 – 2025

pacientes às referências ambulatoriais para consultas, exames, procedimentos e afins;								
Programar a manutenção e atualização do Plano de cargos e salários dos funcionários da saúde;	Promover 01 atualização/ano	01	2021	Numero	01 atualização/ano	01 atualização/ano	01 atualização/ano	01 atualização/ano
Promover a educação permanente dos profissionais da saúde;	Promover 01 ação/ano	0	2021	Numero	01 ação/ano	01 ação/ano	01 ação/ano	01 ação/ano
Implementar 100% da Ouvidoria Municipal	Implementar 100%	100%	2021	Numero	100%	100%	100%	100%